

# Guida rapida per l'installazione di Blue's Professional

## 1 Collegamento del Centralino al PC

Per collegare il centralino al PC è necessario disporre del cavo di collegamento con il centralino (via seriale o via LAN) e che il centralino sia programmato per l'invio delle stringhe della documentazione addebiti. Per la costruzione del cavo e per la configurazione del centralino si faccia riferimento al manuale del PABX o si contatti il Costruttore o il Rivenditore del Centralino.

**Nota** Se possibile utilizzare Hyperterminal o altri programmi in dotazione al centralino per verificare l'arrivo delle stringhe della documentazione addebiti.

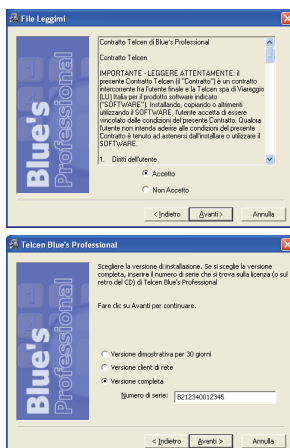
## 2 Installazione del Software

Inserire il CD-ROM nel lettore. Partirà automaticamente il programma di installazione. Se ciò non accadesse lanciare manualmente il file "Setup.exe" presente nel CD.

Il programma di installazione mostrerà il messaggio di benvenuto. Premere il pulsante **Avanti** per continuare.

Leggere attentamente le note del Contratto Telcen scegliere **Accetto** e premere il pulsante **Avanti** per proseguire l'installazione.

Inserire il numero di serie che si trova sulla licenza o dietro il CD d'installazione. Altrimenti selezionare la voce "Versione dimostrativa per 30 giorni" per provare il programma. Premere il pulsante **Avanti**.



Verranno proposte le cartelle di destinazione, si consiglia di non modificare questi valori. Premere il pulsante **Avanti** per iniziare l'installazione.

Terminata la copia dei file e l'aggiornamento del sistema, premere il pulsante **Fine** per terminare l'installazione.

## 3 Configurazione della Connessione al Centralino

Collegare il computer al centralino usando il cavo di collegamento.

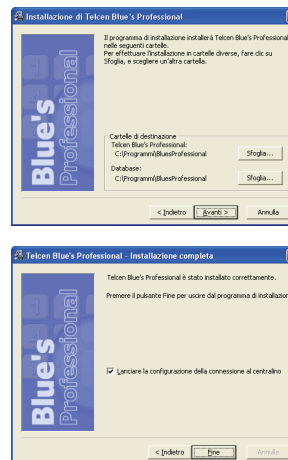
Inserire un nome per identificare il PABX da cui si scaricheranno i dati. Scegliere il tipo di collegamento con il centralino.

Premere **Avanti**.

Se, ad esempio, il collegamento al centralino avviene attraverso la porta seriale, è necessario scegliere la porta COM del PC a cui verrà collegato il cavo.

Inserire i dati di collegamento con il centralino (queste informazioni sono le stesse configurate nella centrale). Premere **Fine**.

A questo punto verrà lanciato Blue's Recorder, il programma per l'acquisizione dei dati dal centralino. Effettuare qualche telefonata e verificare che nella finestra appaiano le stringhe provenienti dal centralino. Se i dati arrivano correttamente e sono numeri o lettere premere il pulsante **Sì**. Altrimenti qualche parametro non è stato inserito

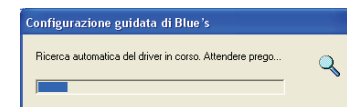


correttamente oppure il cavo di collegamento non è corretto. Premere **No** e controllare i parametri di configurazione inseriti.

## 4 Configurazione dell'Importazione delle Telefonate

La schermata iniziale della *Configurazione guidata di Blue's Pro* mostra alcune istruzioni per l'uso della configurazione. Premere il pulsante **Avanti** per proseguire.

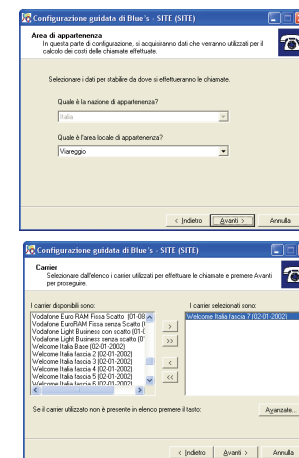
Il programma proverà ad individuare automaticamente il centralino a cui è collegato. Premere il pulsante **Avanti** per proseguire.



**Nota** Nel caso in cui non venga individuato nessun centralino tra quelli inseriti nel programma, scegliere un centralino qualunque dall'elenco proposto dal programma e poi contattare l'assistenza telefonicamente al numero 0584.943232 o via e-mail all'indirizzo [assistenza@telcen.it](mailto:assistenza@telcen.it) per ottenere il driver specifico.

Selezionare dall'elenco delle nazioni la voce *Italia*, e da quello delle aree locali di appartenenza la voce relativa alla propria (es. *Viareggio*). Premere il pulsante **Avanti** per proseguire

Selezionare dall'elenco degli operatori telefonici (carrier) le voci relative alle offerte da utilizzare per il calcolo delle chiamate, fino a un massimo di 2 (es. *Telecom Italia Affari e Welcome Italia Base*) e premere sul pulsante > per spostare le tariffe nell'elenco di destra.



Se sono stati scelti due carrier verrà proposto di scegliere quello da utilizzare per calcolare le telefonate urbane (es. *Telecom Italia*). L'altro carrier verrà configurato per calcolare i costi verso le altre destinazioni.

Premere il pulsante **Avanti** per proseguire.

Premere **Fine** per salvare le impostazioni.

**Nota** nel caso sia necessario configurare in modo più complesso le tariffe sarà necessario utilizzare la configurazione avanzata. Vedere il manuale completo per maggiori informazioni

## 5 Procedura di registrazione

Blue's richiede, per il suo funzionamento, di essere attivato entro 30 giorni dal momento dell'installazione. Trascorso questo termine, il programma smetterà di funzionare. Nel periodo di valutazione il totale delle chiamate che potranno essere gestite da Blue's sarà di 2500.

Per la registrazione di Blue's è necessario ottenere un codice di abilitazione. Lanciare Registrazione di Blue's Pro dal gruppo dei programmi di Blue's.

Premere il pulsante **Avanti** per proseguire.

Inserire il numero di serie presente sulla licenza d'uso. Se si dispone di una connessione a internet su questo PC premere il bottone **Richiedi on-line** e seguire le istruzioni. Se non dispone dell'accesso a

internet seguire le istruzioni presenti sulla licenza d'uso. Inserire il codice di abilitazione ottenuto e premere **Registra**.

**Nota** La procedura di registrazione "lega" la copia di Blue's al computer sul quale viene registrata. Se, per qualsiasi motivo, Blue's deve essere spostato su un altro computer, è necessario richiedere un nuovo codice di abilitazione e ripetere la procedura di registrazione.

## 6 Avvio e utilizzo di Blue's Pro

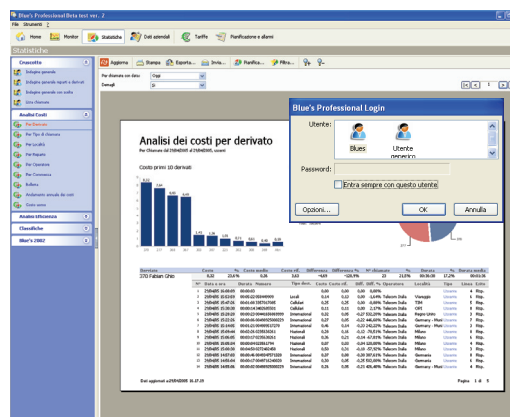
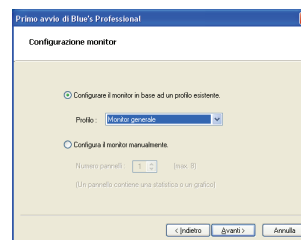
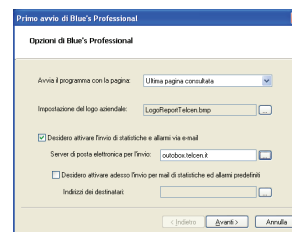
Per lanciare Blue's Pro è sufficiente fare doppio click sull'icona del programma che troverete sul desktop (lo schermo del computer) oppure selezionarlo dal gruppo dei programmi *Telcen Blue's Pro* nel tasto **Avvio** di Windows®.

Al primo avvio inserire l'indirizzo del server utilizzato per l'invio della posta elettronica (ad esempio mail.server.it). Se la connessione a Internet su questa postazione è già configurata il programma mostrerà i parametri preconfigurati in automatico.

Inserire l'elenco degli indirizzi di posta elettronica a cui si vuole inviare le statistiche e gli allarmi preimpostati (sarà possibile modificare questo elenco o personalizzare l'invio per ogni indirizzo e-mail successivamente).

Selezionare quale tipo di statistiche in tempo reale si vuole impostare sul Monitor di Blue's Professional (sarà possibile modificare questa impostazione anche successivamente). Premere il pulsante **Avanti** per proseguire.

All'avvio il programma chiederà la password per accedere ai dati. Scegliere l'utente **Blues** e poi inserire come password **blues**.



## 7 Installazione delle postazioni di rete

Inserire il CD-ROM nel lettore. Partirà automaticamente il programma di installazione. Se ciò non accadesse lanciare manualmente il file "Setup.exe" presente nel CD.

Il programma di installazione mostrerà il messaggio di benvenuto. Premere il pulsante **Avanti** per continuare

Scegliere la voce "versione client di rete". Premere il pulsante **Avanti**.

Scegliere **Versione Standard** o **Versione Enterprise** se si è acquistato una licenza di Blue's Enterprise Pro per database Microsoft SQL. Premere il pulsante **Avanti**.

Scegliere il percorso di rete in cui si trova il database dell'applicazione a cui connettersi. Si consiglia di non modificare la cartella di installazione del programma. Premere il pulsante **Avanti** per iniziare l'installazione.

Terminata la copia dei file e l'aggiornamento del sistema, premere il pulsante **Fine** per terminare l'installazione.

**Nota** Assicurarsi che la cartella in rete contenete il database sia condivisa in lettura e scrittura

## 8 Se siete in difficoltà

In caso di necessità è possibile ricevere assistenza immediata chiamando al numero 0584.943232 (dal lunedì al venerdì dalle 8:30 - 12:30 e dalle 14:00 - 18:00) o scrivendo all'indirizzo e-mail [assistenza@telcen.it](mailto:assistenza@telcen.it). Per agevolare la risoluzione dei problemi, lanciare il programma **Blue's Info** dal gruppo dei programmi *Telcen Blue's Pro*, seguire le istruzioni e allegare alla e-mail il file creato.

